



Acconcio!

gennaio 2012 - anno XXII n°1

BOLLETTINO SEMESTRALE DI INFORMAZIONE SCACCHISTICA

a cura del CS Spassky di Lecco ad uso gratuito per soci e simpatizzanti

ADDIO ITALIA SCACCHISTICA !

Con questo breve editoriale per dare un triste commiato alla più vecchia rivista di scacchi italiana “L’Italia scacchistica” che nell’anno del suo centenario ha deciso di chiudere i battenti, vista l’impossibilità di continuare con il vecchio stile editoriale. I tempi cambiano e oggi internet sta soppiantando la stampa tradizionale come era intesa prima del suo avvento. Che dire: un po’ di tristezza accompagna questa decisione e non saranno pochi i nostalgici che rimpiangeranno le riviste della carta stampata. Ma in questo primo decennio del nuovo millennio dove tutto è così impostato sulla velocità e sulla rapidità perderemo il profumo della carta e concedetemi una licenza letteraria e realistica : “ Si volta pagina anche senza più... inumidirsi le dita! “e questo ci mancherà molto.

TORNEO FISCHER – RANDOM

Ottobre è stato il mese dell’innovativo torneo Fischer- random che con la sua formula permette di vedere degli scenari sconvolgenti non abituali nelle partite tradizionali, così da lasciare esterrefatti gli amanti della teoria delle aperture. Ha vinto Tahiraj Almir con 5 punti dopo un torneo ricco di colpi di scena , davanti a Colombo Luca con 4 punti e mezzo. Sedici in totale i partecipanti coinvolti nell’affascinante susseguirsi di posizioni alternative iniziali, posizioni che vengono sorteggiate elettronicamente tra le 960 possibili.

CAMPIONATO SOCIALE 2011

Nei mesi di novembre e dicembre ha avuto luogo il Campionato Sociale Assoluto del Circolo Spassky. Dodici gli sfidanti per il titolo che ha visto trionfare Del Nero Gianluigi imbattuto con 5 punti autore di una prestazione davvero notevole . Secondo posto per il sempre più convincente Tahiraj Almir con 4,5 punti e terzo Franceschetti Nando con 4.

SOCIALE SEMILAMPO

Il 17 dicembre ha visto la disputa del tradizionale Torneo di Natale valevole per il titolo di campione sociale semilampo, con la consueta formula di premi natalizi per tutti. Venti al via sui quali ha prevalso il CM Orsi Matteo che ha bissato così il successo dello scorso anno. Secondo posto per Mandaglio Stefano e terzo per Sironi Roberto. Rinfresco e auguri di buone feste hanno chiuso la competizione.

PREMIO SPINGITORE E CENA SOCIALE (ADDIO AL TORCHIO)

Anche nel 2011 si è tenuta la cena sociale, purtroppo non più al Torchio, tradizionale luogo di ritrovo, ma in altra sede, che ha visto l’attribuzione del «Premio Spingitore» a Negri Ornella e Di Zanni Leonardo a riconoscimento dell’attività svolta a beneficio degli scacchi come organizzatori di tornei e promotori della disciplina. A loro un ringraziamento e un arrivederci scacchistico con una accorata esclamazione “ COME CI MANCA IL TORCHIO !!!“.

SPINGITORI DI LEGNI



Aleksandr Alekhine

Alekhine nasce il primo novembre del 1892, in una famiglia benestante. Già nel 1914 può partecipare, dopo vari successi, al fortissimo Torneo di Pietroburgo, che raduna l'élite mondiale. Il ventiduenne Aleksandr si piazza alle spalle dei due fuoriclasse Lasker e Capablanca. Il flagello della Prima guerra mondiale lo costringe ad un lungo periodo di forzata inattività. Nel 1921 Alekhine lascia la Russia, dove nel frattempo è avvenuta la Rivoluzione. A partire dal 1922, dopo aver molto maturato il proprio gioco, Alekhine coglie una impressionante serie di prestigiose vittorie, al punto da poter essere considerato il più logico sfidante di Capablanca che nel 1921 aveva tolto lo scettro mondiale al malandato Lasker. Dopo un duro match Alekhine corona il sogno della sua vita, spodestando il cubano dal trono degli scacchi. Successivamente il gioco dell'esule russo, naturalizzato francese, si appanna: il vizio del fumo e dell'alcolismo riducono Alekhine ad uno straccio. Nel '35 sarà battuto dall'olandese Euwe. La perdita del titolo si dimostra una buona "medicina" per lo stanco campione: dopo due anni, perfettamente disintossicato e in buona forma, Alekhine riprende la "sua" corona! Nel '39, quando sta disputando con la nazionale francese le Olimpiadi a Buenos Aires, scoppia la seconda guerra mondiale: invece di seguire l'esempio di altri forti scacchisti che si fermano in America Latina, Alekhine preferisce tornare in Europa. Si arruola nell'esercito francese e viene fatto prigioniero dai tedeschi. Nel '43 riesce a lasciare i territori controllati dai nazisti e si reca prima in Spagna, poi in Portogallo. Prostrato nel morale e minato nel fisico, Alekhine trovava qualche giorno di serenità solo all'arrivo di un invito di Botvinnik per disputare un match, valevole per il titolo mondiale. Ma era tardi, troppo tardi. Il 24 marzo del 1946 Alekhine moriva, in una camera d'albergo ad Estoril, Portogallo. A noi appassionati restano le sue partite: capolavori dove ogni mossa è un'esplosione di potenza e di fantasia, capolavori che superano indenni il trascorrere del tempo .

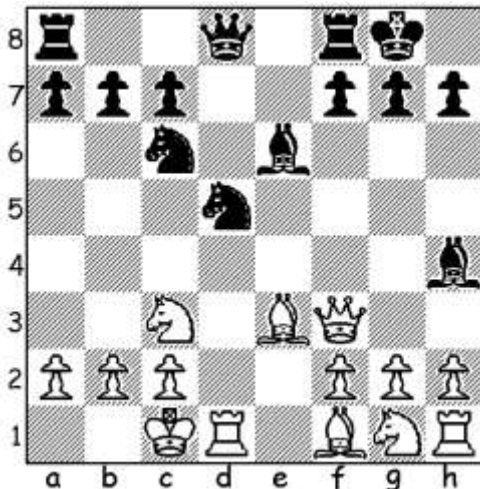
Ecco a voi una selezione di partite da noi scelte a testimonianza dello stile di Aleksandr , che senza dubbio vi appassioneranno, d'altronde non ci si annoia mai quando gioca Alekhine !

UNO STILE DI GIOCO AGGRESSIVO

Potemkin P. - Alekhine A Siciliana B 20 *Pietroburgo, 1912*

1. e4 c5 2. g3 g6 3. Ag2 Ag7 4. Ce2 Cc6 5. c3 Cf6 6. Ca3 d5 7. exd5 Cxd5 8. Cc2 0-0 9. d4 cxd4 10. cxd4 Ag4 11. f3 Af5 12. Ce3 *Se 12. 0-0 Axc2 13. Dxc2 Cxd4. 12. ... Da5+ 13. Rf2 Dopo 13. Ad2 oppure 13. Dd2 seguiva 13. ... Cxe3 con guadagno di un pezzo. 13. ... Cdb4! 14. Cxf5 Dxf5 15. g4 Cd3+ 16. Rg3? Una mossa che permetterà' ad Alekhine una splendida chiusura. Anche dopo 16. Rf1 o 16. Rg1 con 16. ... Db5 il Nero restava in grande vantaggio. 16. ... Cxd4!! 17. gxf5 Preferendo evitare la lunga agonia che seguiva a 17. Cxd4 De5+. 17. ... Cxf5+ (0/1) Se 18. Rg4 h5+ 19. Rh3 Cf2 matto. Se 19. Rg5 Ah6 matto.*

1.e4 e5 2. d4 exd4 3. Dxd4 Cc6 4. De3 Ae7 5. Ad2 Cf6 6. Cc3 0-0 7. 0-0-0 d5 8. exd5 Cxd5 9. Dg3 Ah4 10. Df3 Ae6 11. Ae3 Mieses è convinto di poter speculare sull'inchiodatura operata sul Cd5... evidentemente sottovaluta le doti tattiche di Alekhine

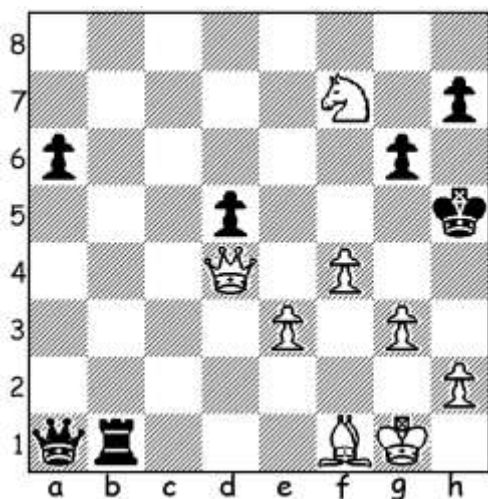


11. ... Cxc3!! 12. Txd8 Cxa2+ 13. Rb1 Taxd8 14. Ae2 C2b4 15. Ch3 Tfe8 16. Cf4 Af5 17. Tc1 g6 18. g4 Ae4 19. Dh3 Af6 20. Af3 Axf3 21. Dxf3 Ce5 Il cambio del pericoloso Alfiere campochiaro non è stato sufficiente ad allentare la pressione dei pezzi neri: Alekhine è in grado di sviluppare una notevole iniziativa. 22. De2 c5! Se ora 23. c3 Cbd3 24. Cxd3 Cxd3 25. Td1 c4. 23. Tg1 c4 24. h4 Cd5 25. Cxd5 Txd5 26. f4 Cd3!! 27. Df3 Se 27. cxd3? Txd3 28. Tg3 Ad4! 29. Dxd3 cxd3 30. Axd4 Te1+ 31. Ra2 d2. 27. ... Tb5 28. cxd3 Txb2+ 29. Rc1 cxd3 30. Rd1 Tc8 31. g5 Fu proposto nel post mortem 31. Tg2 ma Alekhine zitti i suggeritori con la seguente variante: 31. Tg2 Tb1+ 32. Rd2 Tb3 33. Rd1 Ac3 34. Ac1 Ab4 con la minaccia 35. ... d2. Se il Bianco tenta 35. Dd5 segue ... Tb1 e su 35. Dxb7 vince ... Txc1+! 31. ... T8c2 32. Re1 Tb1+ 33. Dd1 Ac3+ (0/1)

1. e4 e6 2. d4 d5 3. Cc3 Cf6 4. Ag5 Ae7 5. e5 Cfd7 6. h4 La variante Chatard-Alekhine, così chiamata in onore del francese Chatard che la "brevettò" e di Alekhine che dimostrò in questa partita i gravi pericoli cui va incontro il Nero, accettando il pedone offerto. 6. ... Axc5? Lo svizzero Fahrni è troppo ghiotto! Migliori sono 6. ... h6 ... c5 ... a6. 7. hxg5 Dxc5 8. Ch3 De7 9. Cf4 Cf8 10. Dg4 f5 11. exf6 gxf6 12. 0-0-0 c6 Era minacciata 13. Cxd5. 13. Te1 Rd8 14. Th6 e5 15. Dh4 Cbd7 16. Ad3 e4 17. Dg3! Df7 Per impedire 18. C3xd5!! 18. Axe4! dxe4 19. Cxe4 Tg8 20. Da3 Dg7 21. Cd6! Cb6 22. Ce8! La cavalleria bianca non dà pace al povero Fahrni! Se ora 22. ... Dd7 23. Cxf6. Il maestro svizzero tenta un'altra strada, ma cade dalla padella nella brace! 22. ... Df7 23. Dd6+ (1/0) Il matto è imparabile.

1.d4 d5 2. Cf3 c5 3. dxc5 Cf6 4. c4 e6 5. cxd5 exd5 6. Ae3 Ca6 7. g3 Axc5 8. Axc5 Cxc5 9. Ag2 0-0 10. 0-0 Af5 11. Cc3 Te8 12. Cd4 Ag6 13. Ah3! L'Alfiere prende posizione su una importante diagonale, impedendo al Nero di occupare la colonna "c". 13. ... Cce4 14. Tc1 Cxc3 15. Txc3 Ce4 16. Tb3 Tb8 17. f4! f6 Kaufmann deve dare una via di fuga al suo Alfiere: la minaccia era ovviamente 18. f5 Ah5 19. g4. 18. Tb5 Af7 19. Tf3 a6 20. Tb4 Da5 21. Tfb3 Dc7 Rassegnandosi ad ammettere la perdita di un tempo: se 21. ... Dxa2?? 22. Ta3 e la Donna nera non ha scampo. 22. e3 b5 23. a4 bxa4 24. Ce6! Txb4 Se 24. ... Axe6 25. Txb8 Txb8 26. Axe6+ Rh8 27. Txb8+ Dxb8 28. Dxd5 con vantaggio del Bianco. Kaufmann si lancia quindi in spericolate complicazioni che

faranno di questa partita un thriller mozzafiato! **25. Cxc7 Txb3 26. Cxe8 Txb2** Se 26. ... **Axe8 27. Dxd5+** e 28. **Dxe4**. Il Nero conta di compensare lo svantaggio di materiale con l'ottima posizione della Torre, del Cavallo e con il pedone libero che promuoverà . **27. Dc1** La presa del pedone a4 consentiva 27. ... **Tb1+** 28. **Af1 Cd2. 27. ... a3 28. Dc8 Tb1+** **29. Af1 g6 30. Cxf6+ Rg7 31. Cxe4** Una conclusione spettacolare si aveva dopo 31. **Cd7! Ag8 32. Df8+ Rh8 33. Cf6**. Tuttavia non si può muovere alcun rimprovero ad Alekhine, poiché ciò che avverrà in partita sarà ancor più interessante! **31. ... a2** Dopo 31. ... **dxe4 32. Dc3+ Rg8 33. Dxa3 Ac4** il Nero probabilmente avrebbe pattato, ma stimando di poter ottenere una nuova Regina egli preferisce salvare il prezioso pedone. **32. Dc3+ Rh6** Dopo 32. ... **Rf8** il perpetuo era inevitabile. Kaufmann gioca ancora per vincere, senza immaginare la tegola che sta per cadergli addosso. **33. Cd6!!** Un errore sarebbe risultato 33. **Cg5 Ag8!** Se ora il Nero salva l'Alfiere con 33. ... **Ag8** segue 34. **Cf5+!** **33. ... a1=D 34. Cxf7+ Rh5** Cambiando le Donne i due pezzi contro la Torre dovrebbero vincere... ma Alekhine non ha intenzione di giocare un lungo finale.



35. Rg2!! Splendida! Ovviamente Kaufmann non può catturare la Donna a causa di 36. **Ae2** matto. Se 35. ... **Tb2+** 36. **Rg1 Tb1** Alekhine si sarebbe "rassegnato" al finale sopraccitato. Completamente frastornato il Nero "abbocca" all'esca gettata da Alekhine. **35. ... Txf1 36. Rh3!!** Un Re molto attivo! La minaccia 37. **g4** matto non può essere sventata da 36. ... **Tg1** per 37. **Dxa1**. L'unica risorsa è... **36. ... g5 37. g4+ Rg6 38. Ce5+** (1/0) Il matto non si può più parare! Nonostante alcune imprecisioni da parte di entrambi i colori, ritengo questa partita, giocata con straordinaria ricchezza di idee, un capolavoro.

Alekhine A. - Opocensky K. Slava D 10 Parigi, 1925

1. d4 d5 2. c4 c6 3. Cc3 Cf6 4. e3 Af5 5. cxd5 Cxd5 6. Ac4 e6 7. Cge2 Cd7 8. e4 Cxc3 9. Cxc3 Ag6 10. 0-0 Dh4? Cosa avrà in mente Karel Opocensky? 10. ... **Ab4** era sicuramente migliore. **11. d5! exd5 12. g3 Df6 13. exd5 Ac5** Un'alternativa era 13. ... **Ce5. 14. Te1+ Rf8 15. Af4 Cb6 16. Ab3 h5 17. h4 Rg8 18. dxc6 bxc6 19. Tc1 Ad4 20. Ce4 Axe4 21. Txe4 c5 21. ... Axb2 22. Tc5! 22. De2 g6 23. Ag5 Dd6 24. Df3** Era minacciata 24. ... **Dxg3+**. **24. ... Df8** Se 24. ... **Tf8?** 25. **Ae7. 25. Txd4! cxd4 26. Tc6 Rh7** Se 26. ... **Rg7?** 27. **Txg6+!! Rxg6 (... fxg6 28. Db7+) 28. Df6+ Rh7 29. Axf7** e matto imparabile. **27. Axf7 Tc8 28. Txg6** (1/0)

